

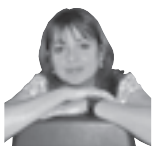


# «Faltan enfermeras en Europa: si no las cuidamos, se irán de aquí»

**Rita Mendoza** Presidenta del Colegio de Enfermería de Las Palmas

La portavoz de las enfermeras canarias reivindica el papel crucial de la profesión en la construcción de la sociedad del futuro

CARMEN DELIA ARANDA



LAS PALMAS DE GRAN CANARIA. La enfermera, reelegida recientemente como presidenta de la entidad colegial de Las Palmas, señala algunos de los desafíos a los que se enfrenta la profesión.

– ¿Qué reivindican en este Día de la Enfermería?

– Las reivindicaciones las centramos en la batalla más importante, que es la estabilización del empleo, porque hay demasiada contratación precaria. Esto es lo más importante, pero también lo es para el sistema sanitario. Ahí es donde está la clave de la cuestión. El sistema sanitario tiene que entender que las enfermeras somos una fuerza vital clave, que existen problemas de falta de enfermeras a nivel europeo, nacional e internacional, y que nuestra comunidad tiene una situación ventajosa. El personal que no se retiene, se va. En épocas de bonanza, casi puedes permitirte no tratar bien a la gente, pero ahora hay que estabilizar y seguir sacando políticas de estabilización a futuro. Otra de nuestras reivindicaciones es que se analicen las plantillas orgánicas de enfermeros especialistas y generalistas, pero no con una foto fija, no con las necesidades que tiene la población canaria ahora, sino las que va a tener la población canaria en el futuro; una población que está creciendo y envejeciendo. Entonces, no me vale con que me digan 'la ratio es X'. Lo que necesitamos saber es cuál será la necesidad de cuidados y, en función de eso, tener una política de contratación y de mantener estables a estas personas. Estas reivindicaciones son a nivel local, pero tenemos más.

– ¿Queda mucho para que se reconozca a las enfermeras la categoría A1 sanitaria?

– Queda mucho por batallar porque requiere de la modificación de normas a nivel nacional. En estos días estamos leyendo en los medios noticias en relación con la modificación del estatuto marco del personal sanitario, y esa



Rita Mendoza, en la sala de juntas de la sede grancanaria del Colegio de Enfermería de Las Palmas. COBER

norma tiene una implicación directa en que se nos reconozca nuestra categoría profesional. Es una batalla en la que nos unimos al resto de la organización colegial. Todos pedimos apoyo, fundamentalmente, a quienes toman las decisiones a nivel político para que esto sea una prioridad y se apoye a la profesión en algo que es de merecido reconocimiento. Tenemos una titulación de grado, y el no reconocimiento de la categoría A1 es para nosotras un techo de cristal que nos impide ocupar, por ejemplo, puestos de gestión para los que, sin embargo, si estamos formadas. Queda recorrido aún, se están dando pasos y será también una de nuestras principales reivindicaciones.

– ¿Y cómo ha quedado la figura de la enfermera en el borrador del estatuto marco del personal sanitario? Los médicos están muy descontentos, pero de las enfermeras no sabemos nada.

– No tenemos conocimiento de su contenido. Sabemos que va a haber una intervención en el Ministerio de Sanidad el día 12 (hoy) y que, previsiblemente, esta va a ser una de las cuestiones de las que hablará. Estaremos atentos a lo que ocurra a través de los distintos canales. Lo que sí sabemos es que el Ministerio está trabajando para la modificación del estatuto, pero desconocemos con ese contenido con exactitud. Lo que sí te digo es que nuestra reivindicación es entrar en la categoría A1 y que aparentemente esta ministra está por la labor.

– Respecto a las enfermeras especialistas? ¿Tienen su espacio en el sistema público de salud? ¿Se les reconoce la especialidad?

– En líneas generales, lo que ocurre es que nos falta un diseño adecuado de una plantilla orgánica de enfermeras especialistas. Salvo quizás la matronería –que sí tiene reconocida la especialidad y una plantilla orgánica– y algunas modificaciones que se van haciendo en especialidades como enfermería de salud mental o en pediatría, no hay un diseño real en función de la población que se atiende y sus necesidades. Esta es otra de nuestras reivindicaciones. Igual que decimos que hay que adecuar las plantillas a la población que vamos a atender en un futuro, queremos que, una enfermera especialista pueda optar a una plaza en su especialidad; que se convoquen oposiciones y bolsas de empleo específicas para las seis especialidades que tenemos ahora mismo en este país. Ahora mismo todas las especialistas no ocupan puestos acordes a su formación. Hay especialidades como, por ejemplo, la familiar y comunitaria, que no ocupa ningún puesto específico. La especialidad del



trabajo, por ejemplo, sí, pero de una forma que no es regular del todo. Me explico. Para trabajar como enfermera especialista en el trabajo, tienes que tener una titulación específica, pero no siempre ocupas una plaza de enfermera especialista en el trabajo. Por eso reclamamos que se diseñe la plantilla orgánica en función de las necesidades. Es una paradoja que tú me exijas que sea especialista en X, pero después la plaza que ocupo no es de especialista y, desde luego, no tengo ningún reconocimiento extra, y sí unas competencias distintas.

– **Acerca de las plazas de formación ofertadas, ¿se corresponden a las necesidades del sistema?**

– Rotundamente, no. Voy a poner un ejemplo. Si la comunidad autónoma canaria es la que más ha envejecido en los últimos 10 años, ¿cómo es posible que solo se ofrezcan dos plazas de enfermera especialista en geriatría? Eso es una falta de visión de hacia dónde vamos. Y podríamos hablar de otras tantas cuestiones, pero la de geriatría es clara. Si estamos envejeciendo, vamos a ne-

cesitar más enfermeras comunitarias para trabajar el envejecimiento, pero de geriatría seguro que necesitaremos más, y sin embargo, la oferta es muy escasa.

– **Al frente del Colegio de Médicos de Las Palmas ahora hay una mujer. También en el de Farmacéuticos. Parece que el sector sanitario ya es femenino.**

– Sí, afortunadamente. Es que las mujeres somos mayoría en las profesiones sanitarias. Conozco bien a Elizabeth Hernández. Ella es médica de familia y yo soy enfermera comunitaria. En algún momento hemos trabajado juntas. Tenemos un histórico de colaboraciones con el Colegio de Médicos, como el impulso de la vacunación antigripal o el Día Mundial contra el Tabaco. Entiendo que este acercamiento seguirá creciendo. También lo tenemos con el Colegio de Farmacéuticos y el de Psicólogos. El sistema sanitario nunca pivotará sobre una única categoría profesional. Tenemos que entendernos todos en un mismo espacio para buscar la mejor respuesta a lo que la sociedad necesita.

#### CALIFICACIÓN

**«El no reconocimiento de la categoría A1 es un techo de cristal que nos impide ocupar puestos de gestión»**

#### FUNCIÓN

**«El sistema sanitario tiene que entender que las enfermeras somos una fuerza vital clave»**

#### PREVISIÓN

**«Canarias es la comunidad que más ha envejecido, ¿cómo es posible que solo se ofrezcan dos plazas de Geriatría?»**

#### COLABORACIÓN

**«El sistema de salud nunca pivotará sobre una única categoría profesional»**

## «Serán tres semanas de celebración con la profesión y la población»

#### C.D.A.

– **¿Cómo se va a celebrar este año el Día de la Enfermería en Las Palmas?**

– El día, en realidad, van a ser tres semanas. Empezamos el viernes 9 de mayo en Lanzarote. Hay una parte que se trabaja con la población y otra, con las enfermeras. La parte que se trabaja con las enfermeras está centrada en la inteligencia artificial, la IA. Se debatirán distintas cuestiones, desde la ética hasta la utilización de estos recursos para individualizar la atención a los pacientes o cómo emplearla para la docencia o la investigación. Esta actividad se hará el viernes 16 de mayo en Gran Canaria y el día 23 nos vamos a Fuerteventura.

– **¿Y con la ciudadanía qué tienen previsto hacer?**

– Tenemos una campaña que se realizará al unísono en toda España que es 'Pregunta a tu enfermera'. Vamos a tener distintas actividades y talleres en la calle en los que se trabajará con la población y se verá cómo es la atención en la enfermería finalista. Además, será una buena

oportunidad para consultar cualquier asunto con las profesionales: tú tienes una duda en relación a la diabetes y la enfermera te atiende desde el principio y hasta el final. O tienes dudas porque estás embarazada, porque tienes un lactante, porque tienes que vacunar a una persona mayor, porque se va a producir un ingreso en un centro sociosanitario... Todo esto, lo que lleva detrás, son cuidados. Y hay una cosa muy importante: el cóctel anual de enfermería, en el que nos reunimos un buen puñado de enfermeras. Es una ocasión para encontrarnos. La filosofía del acto es el encuentro entre distintas promociones y los distintos servicios... Esa noche te encuentras a compañeras con las que llevas mucho tiempo sin encontrarte.

– **¿Y ese encuentro festivo cuándo va a ser?**

– El viernes 9 de mayo se hizo en Lanzarote, el 16 de mayo se hará en Gran Canaria, y el 23, en Fuerteventura. En estos días, por la mañana tenemos actividad científica y por la noche, actividad lúdica.

¿TU PADRE SE ATRAGANTA CON LAS PASTILLAS?

¿CÓMO SÉ SI TENGO DIABETES?

¿CREES QUE TU HIJO SE AUTOLESIONA?

**PREGUNTA A TU ENFERMERA**

DELFINA SANZ - Enfermera especialista en Familiar y Comunitaria

**12 DE MAYO**

**DÍA INTERNACIONAL DE LAS ENFERMERAS**

Cada día, enfermeras y enfermeros resuelven más de un millón trescientas mil consultas de forma profesional, rápida y eficaz.

**¿CUÁL ES LA TUYA?**

[preguntaatuenfermera.com](http://preguntaatuenfermera.com)

Consejo General de Enfermería

COLEGIO DE ENFERMERÍA DE LAS PALMAS





TRIBUNA LIBRE

## Enfermeras canarias: liderazgo que transforma y compromiso que cuida

**JUAN JOSÉ SUÁREZ SÁNCHEZ**

Director de Enfermería de la Gerencia de Atención Primaria de Gran Canaria

**E**ste 12 de mayo celebramos el Día Internacional de las Enfermeras, una fecha para reconocer a quienes, con vocación, ciencia y humanidad, sostienen el corazón del sistema sanitario. Desde la Gerencia de Atención Primaria de Gran Canaria queremos rendir homenaje a nuestras enfermeras y enfermeros, profesionales que cuidan y lideran la transformación de la salud en nuestra comunidad.

Hoy en día, los profesionales sanitarios nos enfrentamos a desafíos importantes en un contexto cada vez más complejo: el envejecimiento poblacional, el aumento de enfermedades crónicas, la polimedicación o la pérdida de autonomía. Frente a ellos, la profesión enfermera evoluciona con una respuesta firme y profesional: más formación, más liderazgo y más compromiso.

Este avance tiene una base académica sólida, que ha progresado notablemente. El camino comienza con el grado universitario en Enfermería, una formación rigurosa que equipara conocimientos y habilidades fundamentales. La Formación Sanitaria Especializada (FSE) es un paso crucial, cada vez más demandado, que permite adquirir y madurar competencias avanzadas.

La capacitación continúa a través de másteres y doctorados, y una carrera extensa en cursos de formación continuada, apostando por la investigación y la innovación. Este sólido itinerario formativo permite adquirir competencias avanzadas y específicas que definen un alto nivel de cualificación, favoreciendo el desarrollo profesional, la innovación y aportando valor al sistema sanitario.

En Atención Primaria, la especialidad enfermera de Atención Familiar y Comunitaria se está consolidando como pilar fundamental en el acompañamiento de las personas en todas las etapas de la vida. La atención asistencial en los centros de salud ha experimentado avances importantes desde la prevención, promoción y educación para la salud, la atención ante la cronicidad, los cuidados avanzados en atención domiciliaria y urgencias extrahospitalaria, y la gestión con la atención hospitalaria.

También se ha reforzado la coordinación de recursos con la comunidad, destacando el ámbito educativo para el impulso de proyectos en salud con una perspectiva de trabajo multiprofesional. En este entorno, la experiencia de las campañas de vacunación durante la pandemia, en la que la profesión enfermera mostró un liderazgo incuestionable, ha servido ahora para reforzar acciones con los centros de enseñanza de Infantil y Primaria en las campañas de vacunación en todas las etapas de la vida.

En cuanto a la Atención Primaria en Gran Canaria, en consonancia con las líneas estratégicas del Servicio Canario de la Salud, se ha experimentado una mejora significativa, con importantes beneficios para pacientes y profesionales, como la creación de nuevas Unidades de Atención Familiar (UAF) y el ajuste de las ratios asistenciales a estándares de menos de 1.500 usuarios por médicos/as y enfermeras/os, y menos de 1.000 niños/niñas en pediatría.

También se ha potenciado el acceso a pruebas complementarias como retinografías, espirometrías, monitorización ambulatoria de presión arterial (MAPA) y prueba de índice tobillo-brazo (ITB), agilizando el diagnóstico y seguimiento ante factores de riesgos cardiovascular prevalentes como la diabetes e hipertensión.

Otras medidas también han venido a reforzar la apuesta por una atención basada en la excelencia, con fuerte liderazgo enfermero, como la implantación de Guías de Buenas Prácticas (Centros Comprometidos con la Excelencia en Cuidados), en áreas sensibles como los cuidados del pie en personas con diabetes, cuidados del asma en adultos, intervenciones sobre el consumo de tabaco y la lactancia materna, así como la adhesión a la estrategia a la iniciativa para la humanización de la asistencia al nacimiento y la lactancia (IHAN).

Además, son destacables otras acciones que contribuyen a fortalecer el rol enfermero y la mejora del modelo asistencial como la prescripción enfermera, las acciones del APCuida2 y la gestión

enfermera de la demanda. La prescripción enfermera ha supuesto un hito clave para la profesión, al consolidarse como una acción estratégica del Servicio Canario de la Salud, que representa un avance profesional significativo e impulsa la calidad de los cuidados y refuerza la autonomía capacidad resolutoria. Se trata, sin duda, un paso firme hacia un modelo de atención más eficiente, centrado en las personas y basado en el liderazgo enfermero.

En esta misma línea, la estrategia de APCuida2, mediante el seguimiento telefónico al alta con el Informe de Cuidados de Enfermería (ICE), promueve y refuerza la coordinación entre Atención Primaria y Hospitalaria con un mecanismo directo que garantiza la continuidad de cuidados esencial para los pacientes crónicos complejos en domicilio. Finalmente, la Gestión Enfermera de la Demanda busca potenciar la autonomía y la capacidad resolutoria enfermera en Atención Primaria, con la gestión directa o con el equipo multiprofesional de procesos agudos de baja complejidad. Un avance profesional que mejora los cuidados y el desarrollo de competencias frente crecientes necesidades de la población.

El Día Internacional de las Enfermeras es una oportunidad para agradecer su dedicación y papel esencial para una sanidad más eficaz, humana cercana, y también para celebrar esta labor y compromiso con profundo sentido del cuidado humano.



A TODO EL PERSONAL  
DE ENFERMERÍA:

¡GRACIAS POR  
CUIDARNOS!



NUESTROS ESTUDIANTES.  
NUESTRO FUTURO.

En la Universidad  
Fernando Pessoa  
Canarias, llevamos  
**MÁS DE 10  
AÑOS** formando  
a profesionales de la  
Enfermería, a través  
de una educación y  
unas instalaciones  
de calidad en toda  
la etapa universitaria.

SOMOS LA  
UNIVERSIDAD  
DE CANARIAS  
**CON MÁS  
HORAS DE  
PRÁCTICAS**  
EN EL GRADO  
DE ENFERMERÍA.



UNIVERSIDAD  
**FERNANDO  
PESSOA**  
CANARIAS

[www.ufpcanarias.es](http://www.ufpcanarias.es)

[descubre@ufpcanarias.es](mailto:descubre@ufpcanarias.es)

828 700 488

Calle la Juventud, s/n,  
Santa María de Guía, Las Palmas

En la UFPC trabajamos para el **CONOCIMIENTO.**  
**PROGRESO.**  
**FUTURO.**

**VIVE LA  
EXPERIENCIA**



Imagen de archivo de una enfermera rural realizando una visita a domicilio en Gran Canaria. **COBER****EL DATO****11.911**

enfermeras trabajan en el Servicio Canario de la Salud. En total, en el ámbito público y privado trabajan algo más de 15.000 enfermeras en las islas. Este año se han convocado 98 plazas de la formación especializada

lema de 2025 'Cuidar a las enfermeras fortalece las economías', con el fin de subrayar la importancia de apoyar el bienestar del personal de Enfermería, no solo en el ámbito asistencial, sino también en su impacto en el desarrollo económico de las regiones.

Esta fecha, que recuerda el nacimiento de la pionera de la enfermería Florence Nightingale, será celebrada en Canarias por más de 15.000 profesionales del ámbito público y privado, que desarrollan su labor asistiendo a los pacientes en distintas etapas de su vida, desde el nacimiento a sus momentos finales.

Además de promover la salud de la población, atienden a personas con procesos agudos y crónicos, realizan seguimiento del embarazo e infancia y participan en campañas vacunales y en los ámbitos de la atención domiciliaria, salud mental, cuidados paliativos, cirugía menor y la salud sexual y reproductiva. Asimismo, están presentes en ámbitos escolares, hospitalarios, de atención primaria, de emergencias y en la formación e investigación en cuidados.

Entre los proyectos desarrollados por las enfermeras del Servicio Canario de la Salud destacan los programas BPSO de implantación de buenas prácticas en cuidados a través de Centros Comprometidos con la Excelencia. Desde su implementación, el programa ha experimentado un crecimiento constante, llegando a su consolidación, en 2019, cuando el archipiélago logró la consideración de Host Regional.

Se han implantado buenas prácticas en los ámbitos de la lactancia materna, el manejo del dolor, la prevención de caídas y los cuidados en ostomías, entre otros ámbitos.

# Un día para visibilizar el trabajo de un pilar esencial del sistema sanitario

Las enfermeras salen al encuentro de la ciudadanía en San Telmo, en la capital grancanaria. Talleres y charlas jalonan una agenda intensa

**CANARIAS7**

**LAS PALMAS DE GRAN CANARIA.** El papel de la enfermería en el sistema sanitario canario y en la sociedad en general se pondrá de relieve en estos días en un amplio abanico de actividades organizadas por los propios profesionales y por la Consejería de Sanidad del Gobierno regional.

Con motivo del Día Internacional de la Enfermería, que se celebra hoy, el Colegio de Enfermería de Las Palmas (CELP) y el Consejo General de Enfermería (CGE) instalarán en el Parque de San Telmo de la capital grancanaria una carpa informativa en

la que, a través de diferentes actividades divulgativas, explicarán la importancia de su labor y atenderán las consultas de la población en el marco de la iniciativa nacional 'Pregunta a tu enfermera'. La ciudadanía podrá acercarse a la carpa a realizar sus consultas a las profesionales entre las 9.00 y las 20.00 horas.

También hoy, en el Museo Elder de la Ciencia, en la capital grancanaria, las enfermeras del hospital Insular Materno Infantil participarán en una jornada educativa con escolares y presentarán los proyectos desarrollados en el hospital. El miércoles 14 se presentará la candidatura del hospital al programa BPSO para Centros Comprometidos con la Excelencia en Cuidados. El jueves 15 tendrá lugar la charla 'Personas normales, cambios extraordinarios', a cargo de Ignacio Vallejo Maroto. El viernes actuará el veraseador Yeray Rodríguez y

habrá una mesa redonda titulada '¿Qué ha supuesto la figura de una enfermera en tu vida' y una intervención del equipo de musicoterapia hospitalaria.

El hospital de Gran Canaria Doctor Negrín se suma mañana a la iniciativa con unas jornadas que analizarán la huella profesional y personal que deja este trabajo en las enfermeras y los cuidados basados en la evidencia.

También hoy el Área de Sa-

lud de Fuerteventura estrenará un vídeo promocional que pone en valor el papel que desempeña el personal de Enfermería, centrado en su salud y bienestar. En él se ha dado voz a las profesionales sanitarias, a pacientes y a otras categorías profesionales para poner de manifiesto la gran contribución que realizan las enfermeras del SCS.

El Consejo Internacional de Enfermeras (CIE) ha elegido como

Un enfermero durante un taller de primeros auxilios. **c7**

## Una clase muy especial: primeros auxilios para escolares

**CANARIAS7**

**LAS PALMAS DE GRAN CANARIA.** Realizar una maniobra de reanimación cardiopulmonar o cómo actuar ante un atragantamiento son algunas de las cosas que han aprendido un total de 230 alumnos y alumnas de quinto y sexto curso de Primaria de distintos co-

legios de Gran Canaria en una iniciativa organizada esta semana por el hospital Insular-Materno Infantil.

El personal de enfermería del Aula Permanente de Reanimación Cardio-Pulmonar del Complejo Hospitalario fue el encargado de impartir estos talleres organizados para recordar al médi-

co fallecido, el traumatólogo Pedro Montesdeoca, especialista del Materno Infantil y médico del Club Baloncesto Gran Canaria, según informó la Consejería de Sanidad a través un comunicado.

Este encuentro, al que acudieron la directora de Enfermería del hospital, Virginia León, la subdirectora de Enfermería, Fayna

Sánchez y el enfermero responsable de la Unidad de Formación Continuada, Ricardo Palmés, forma parte del programa de actos del Día Internacional de la Enfermera del Complejo Hospitalario.

El alumnado participó en varios módulos prácticos y teóricos sobre cadena de supervivencia, actuación ante una hemorragia,

maniobra de Heimlich, cómo actuar ante convulsiones, dolor torácico, hipoglucemias, desmayos, simulación de comprensiones torácicas y qué es un Desfibrilador Externo Semiautomático (DESA).

Además, durante la jornada, los niños y niñas disfrutaron de un desayuno saludable compuesto por fruta fresca. Así con esta actividad, los profesionales del Insular-Materno Infantil salen del entorno hospitalario para acercar a la población la importancia de los hábitos saludables.



# *Día Internacional de la Enfermería*



*La ciencia de cuidar, el arte de acompañar*



# La atención primaria permite abordar problemas de salud antes de que se conviertan en críticos

**JAIME BARRIO CORTES**

Médico de familia e investigador senior en Fundación para la Investigación e Innovación Biosanitaria en Atención Primaria (FIIBAP). Director del Máster en Salud Escolar y docente en Facultad de Salud, Universidad Camilo José Cela

ADOBE STOCK

## TRIBUNA LIBRE

**C**ada 12 de abril, desde 2011, se celebra en España el día de la atención primaria. Esta fecha destaca su importancia como base esencial del sistema de salud.

La atención primaria es un enfoque que incluye a toda la sociedad y que tiene por objeto garantizar el mayor nivel posible de salud y bienestar y su distribución equitativa. Esto debe llevarse a cabo mediante la atención centrada en las necesidades de las personas tan pronto como sea posible a lo largo del proceso continuo que va desde la promoción de la salud y la prevención de enfermedades hasta el tratamiento, la rehabilitación y los cuidados paliativos, y tan próximo como sea posible del entorno cotidiano de las personas.

Por ello, la atención primaria de salud no solo representa el primer punto de contacto entre los ciudadanos y el sistema sanitario, sino que también desempeña una función clave en la promoción de la salud, la prevención de enfermedades y la equidad en el acceso a los servicios médicos.

Desde la conferencia internacional de Alma Ata en 1978, la atención primaria se ha consolidado como la mejor estrategia para garantizar el bienestar de la población a largo plazo. Un sistema fuerte y bien estructurado en este nivel asistencial reduce la presión sobre los hospitales, me-

jora la eficiencia de los recursos y permite abordar los problemas de salud antes de que se conviertan en situaciones críticas.

### Centrado en las personas

La atención primaria es el nivel de atención más cercano a la comunidad, capaz de proporcionar cuidados accesibles y continuos. Su modelo se basa en la promoción y prevención, el tratamiento y el seguimiento de enfermedades, con un enfoque centrado en la persona y no solo en la patología.

Este enfoque permite que médicos de familia, enfermeros, pediatras, trabajadores sociales, psicólogos, fisioterapeutas y farmacéuticos trabajen de manera coordinada para abordar no solo problemas físicos, sino también factores emocionales y sociales que afectan la salud. La continuidad asistencial y la relación de confianza entre profesionales y pacientes mejoran la adherencia a los tratamientos y el éxito de las intervenciones médicas.

Además de garantizar una atención continuada y personalizada, la atención primaria actúa como un punto de referencia para los pacientes a lo largo de su vida, personalizado y adaptado a sus necesidades cambiantes.

Diversos estudios han demostrado que los pacientes que mantienen una relación estable con sus profesionales de atención pri-

maria presentan una menor mortalidad y mejores resultados en salud. La continuidad en la atención permite a los profesionales conocer en profundidad el historial y contexto de cada paciente, facilitando diagnósticos más precisos y tratamientos más efectivos.

### Prevención y promoción de la salud

Uno de los grandes valores de la atención primaria es su enfoque preventivo y promotor de salud. A través de programas de vacunación, cribado de enfermedades, control de factores de riesgo y educación en hábitos saludables, se reduce la incidencia de enfermedades y se mejora la calidad de vida de la población.

Además, desempeña un papel crucial en la gestión de enfermedades crónicas como la diabetes, enfermedades cardiovasculares, neurológicas o respiratorias. Mediante el seguimiento continuo y la educación del paciente, se pueden evitar complicaciones, reduciendo la carga para el sistema sanitario y mejorando el bienestar de las personas afectadas.

Las estrategias de prevención también incluyen la detección temprana de problemas de salud mental, promoviendo el bienestar psicológico desde edades tempranas. La atención primaria es clave para identificar trastornos emocionales y derivar en el mo-

mento oportuno a otros especialistas, contribuyendo así a una sociedad más saludable, tanto física como mentalmente.

Este enfoque no solo beneficia a los pacientes individualmente, sino que también tiene un impacto positivo a nivel comunitario y económico, reduciendo la necesidad de intervenciones costosas en niveles superiores de atención y contribuyendo a una población más sana y con mayor esperanza de vida.

### Un pilar para la equidad en salud

La atención primaria garantiza la accesibilidad y reduce desigualdades, proporcionando atención médica de calidad independientemente del origen o situación económica.

Sin embargo, todavía existen barreras que dificultan el acceso a estos servicios. La falta de profesionales, la sobrecarga asistencial y la insuficiencia de recursos limitan su capacidad para ofrecer una atención óptima. Abordar estos desafíos es esencial para avanzar hacia sistemas de salud más equitativos y sostenibles.

Por otro lado, la atención primaria juega un papel fundamental en la salud comunitaria, abordando determinantes sociales de la salud como la pobreza, el acceso a la educación y la vivienda. Este enfoque integral que tiene en cuenta estos factores ayuda a

reducir las brechas en salud y a construir sociedades más justas e igualitarias.

### El futuro de la atención primaria

Para fortalecer la atención primaria, es necesario innovar y adaptarse a las nuevas realidades sanitarias. La digitalización, la telemedicina y el uso de herramientas tecnológicas pueden mejorar la eficiencia de los servicios y facilitar el acceso a la atención, especialmente en áreas rurales o con escasez de profesionales.

El avance de la inteligencia artificial y el análisis de datos también pueden aportar grandes beneficios a la Atención Primaria, permitiendo personalizar tratamientos y mejorar la detección precoz de enfermedades. La incorporación de estas tecnologías debe ir de la mano de una formación adecuada para los profesionales, asegurando su correcta implementación y maximizando su impacto positivo en la salud de la población.

Invertir en atención primaria no solo beneficia a los pacientes, sino que también optimiza los recursos sanitarios y reduce la presión sobre los hospitales. Un sistema basado en una atención primaria fuerte es más eficiente, equitativo y sostenible, garantizando que nadie quede atrás en el acceso a una atención de calidad.



# Plasma tu amor por los demás

## DIA INTERNACIONAL DE LA ENFERMERÍA



*Nuestro  
homenaje a los  
enfermeros y  
enfermeras de  
Canarias, porque  
cada día,  
entregan su  
amor y esfuerzo  
para cuidar a  
los demás*





## TRIBUNA LIBRE

# Invertir en enfermeras, garantía de salud

**YOEL HERNÁNDEZ HERRERA**  
Secretario general de SATSE Canarias

**R**espeto, protección, valoración e inversión. Cuatro palabras con un significado muy claro y múltiples repercusiones que resumen muy bien lo que queremos y reclamamos las enfermeras con motivo del Día Internacional que dirige todas las miradas hacia nuestro colectivo. En toda moneda hay un anverso y reverso y nosotras, este año, la lanzamos al aire mirando de cara a los problemas y proponiendo soluciones para cambiar realidades que no solo nos frenan y perjudican a nosotras sino a cualquier persona que requiere de nuestra atención en un hospital, centro de salud o cualquier otro ámbito.

Somos la profesión del cuidado y la ejercemos después de una larga formación y especialización, de cuatro a seis años, que

implica la adquisición de conocimientos científicos, técnicos y éticos en la atención al paciente.

A pesar de ser históricamente desvalorizado e invisibilizado por considerarlo “femenino” o “doméstico”, el cuidado no es un rol pasivo ni secundario. Se trata de una función autónoma y esencial en el Servicio Canario de Salud que mejora y salva vidas. Sin nuestro trabajo, sencillamente, ningún sistema de salud funcionaría y gracias a él, pese a apagones, pandemias o conflictos, sigue latiendo y manteniendo su pulso.

Las enfermeras somos Grado universitario y tenemos los mismos créditos ECTS (240) que la mayoría de las titulaciones universitarias, pero no estamos incluidas en la misma clasificación profesional. Permanecemos en el subgrupo A2 y, además de no

poder acceder a determinados puestos de gestión y responsabilidad, no somos reconocidas salarialmente como nos corresponde.

Por ello, pedimos respeto y reconocimiento. Es una cuestión de justicia y coherencia con las competencias y responsabilidades que tenemos. Si otras profesiones con igual nivel formativo sí lo tienen, no es lógico ni entendible que nosotras sigamos esperando a que se produzca.

Queremos también ser protegidas y que se asuma la penosidad y riesgos laborales que afrontamos cada día. Sufrimos una permanente sobreexplotación laboral motivada por plantillas insuficientes que mina nuestra salud y nuestro trabajo. También jornadas extenuantes, contratos temporales, agresiones personales...

Necesitamos poder trabajar en entornos laborales seguros y con ratios adecuadas de pacientes. Dos leyes propuestas por nuestro sindicato, la de ratios enfermeras y la de violencia en el ámbito sanitario, son parte de la solución y aún están a la espera de ser aprobadas en el Parlamento.

Hemos reclamado, asimismo, el derecho a poder jubilarnos de manera anticipada y voluntaria como ya pueden hacerlo otros

colectivos profesionales que comparten con nosotras situaciones permanentes de penosidad y peligrosidad. Seguimos también a la espera.

En Canarias, necesitamos que se invierta más en nuestra profesión, porque hacerlo es avanzar hacia una sanidad de calidad, eficiente, equitativa y centrada en las personas. Ese es nuestro único objetivo y debería serlo también de la Administración canaria.

En este Día Internacional de la Enfermera, volvemos a poner el foco en una realidad que, no por ser cierta, es lo suficientemente conocida y valorada. Las enfermeras somos clave en posibilitar una atención directa al paciente, continuada y cercana, que repercuta directamente en su satisfacción y recuperación.

También gestionamos eficazmente, optimizamos los recursos y reducimos costes al evitar duplicidades y pruebas innecesarias, mejorar los índices de altas precoces o aumentar el aprovechamiento de los equipos de infraestructura y tecnología sanitaria.

En definitiva, invertir en enfermeras, respetarlas, valorarlas y protegerlas es esencial para garantizar una atención segura y de calidad. Sin un adecuado reconocimiento y unas condiciones laborales dignas, no hay salud posible.

## Una carrera universitaria con las mejores tasas de inserción laboral

**EFE**

**MADRID.** La mayoría de los universitarios consiguen trabajos acordes con los estudios cursados y altamente cualificados, al tiempo que los grados vinculados a las ciencias de la salud, con Enfermería en un lugar destacado, y a las ingenierías presentan pleno empleo.

Son datos del estudio sobre inserción laboral elaborado por el Instituto Valenciano de Investigaciones Económicas (Ivie) y la Fundación BBVA sobre 108 grados oficiales ofertados por las universidades españolas.

Según el informe U-Ranking; Medicina, Enfermería, Odontología y Farmacia lideran las mejores inserciones laborales junto con las ingenierías de Industriales, Desarrollo de Software, Electrónica o Telecomunicaciones. El informe aclara que no hay diferencias significativas en la empleabilidad entre titulados de universidades públicas y privadas dentro de un mismo campo de estudio.



Presencial 4 años (240 ECTS)

**GRADOS UNIVERSITARIOS OFICIALES**

# ENFERMERÍA

FISIOTERAPIA\*

CAMPUS DE CARVAJAL.

EN EL CENTRO DE LA CAPITAL

**Matrícula Abierta**

¡INFÓRMATE!



\*COMPLEMENTA TU GRADO CON UN TÍTULO UNIVERSITARIO SUPERIOR EN SPORT & HEALTH



**UNAM**  
UNIVERSIDAD DEL ATLÁNTICO MEDIO